

МІНІСТЕРСТВО ОСВІТИ І НАУКИ УКРАЇНИ
ПОЛІСЬКИЙ НАЦІОНАЛЬНИЙ УНІВЕРСИТЕТ

ЗАТВЕРДЖЕНО



Вчена рада Поліського
національного університету
(протокол № _____ від "___" _____ 20__ р.)

Голова вченої ради
_____ Олег СКИДАН

Освітня програма вводиться у дію
з 01 вересня 20__ р.

ЛІСОВЕ ГОСПОДАРСТВО
(FORESTRY)

ОСВІТНЬО-ПРОФЕСІЙНА ПРОГРАМА
Другого (магістерського) рівня вищої освіти
за спеціальністю 205 «Лісове господарство»
галузь знань 20 «Аграрні науки та продовольство»
Кваліфікація: магістр з лісового господарства

ЖИТОМИР-2021 р.

ЛИСТ-ПОГОДЖЕННЯ освітньої програми

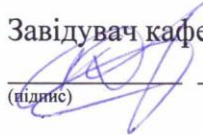
ВНЕСЕНО:

ПРОЕКТНА ГРУПА

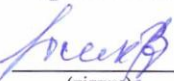
**Кафедра експлуатації лісових ресурсів та
деревообробних технологій...**

протокол від "26" 04 2021 р. № 14


Завідувач кафедри:

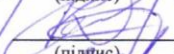
 О.Л. Кратюк
(підпис) (ім'я та прізвище)

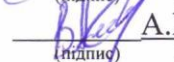
Гарант ОП (керівник проектної групи)

 Ю.В. Сірук, к.с.г.н., доцент
(підпис) (ім'я та прізвище, науковий ступінь, вчене звання)

Члени проектної групи

 В.О. Рибак д.с.-г. н., професор
(підпис) (ім'я та прізвище, науковий ступінь, вчене звання)

 О.Л. Кратюк, к б. н., доцент
(підпис) (ім'я та прізвище, науковий ступінь, вчене звання)

 А.В. Вишневський к.с.-г. н., доцент
(підпис) (ім'я та прізвище, науковий ступінь, вчене звання)

ПОГОДЖЕНО:

**Навчально-методична рада факультету
лісового господарства та екології**

протокол від "26" 04 2021 р. № 5


Голова навчально-методичної комісії

 О.Л. Кратюк
(підпис) (ім'я та прізвище)

**Вчена рада факультету лісового
господарства та екології**

протокол від "25" 05 2021 р. № 7

Голова вченої ради факультету

 А.В. Вишневський
(підпис) (ім'я та прізвище)

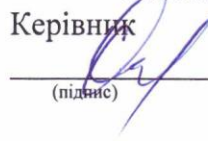
**Навчально-науковий центр
організації освітнього процесу**

Керівник

 Т.В. Усюк
(підпис) (ім'я та прізвище)

**Навчально-науковий центр
забезпечення якості освіти**

Керівник

 Н.І. Степаненко
(підпис) (ім'я та прізвище)

ПЕРЕДМОВА ОСВІТНЬОЇ ПРОГРАМИ

Освітньо-професійна програма «Лісове господарство» (ОПП) для підготовки здобувачів вищої освіти другого (магістерського) рівня за спеціальністю 205 «Лісове господарство» розроблена відповідно до Стандарту вищої освіти України другого (магістерського) рівня освіти ступеня вищої освіти галузі знань – 20 Аграрні науки та продовольство за спеціальністю – 205 Лісове господарство, який введений в дію цього року (наказ Міністерства освіти і науки України №15 від «05» січня 2021 р). ОПП містить обсяг кредитів ЄКТС, необхідний для здобуття відповідного ступеня вищої освіти; перелік компетентностей випускника; нормативний зміст підготовки здобувачів вищої освіти, сформульований у термінах результатів навчання; форми атестації здобувачів вищої освіти; вимоги до наявності системи внутрішнього забезпечення якості вищої освіти.

Розроблено проектною групою у складі:

Прізвище та ім'я	Науковий ступінь, шифр та назва наукової спеціальності	Вчене звання (за кафедрою)	Посада та назва підрозділу (за основним місцем роботи)
<i>Керівник проектної групи (гарант освітньої програми)</i>			
Сірук Юрій Вікторович	к с.-г. н., 06.03.03 «Лісознавство і лісівництво»	доцент кафедри таксації лісу та лісовпорядкування	в.о. завідувача кафедри лісівництва, лісових культур та таксації лісу
<i>Члени проектної групи</i>			
Рибак Василь Оксентійович	д.с.-г. н. , 06.03.03 «Лісознавство і лісівництво»	професор кафедри технології лісогосподарського виробництва	професор кафедри експлуатації лісових ресурсів та деревообробних технологій
Кратюк Олександр Леонідович	к.б.н. , 06.03.03 «Лісознавство і лісівництво»	доцент кафедри експлуатації лісу	завідувач кафедри експлуатації лісових ресурсів та деревообробних технологій
Вишневський Анатолій Васильович	к с.-г. н., 06.03.01 «Лісові культури та фітомеліорація»	доцент таксації лісу та лісовпорядкування	в.о. декана факультету лісового господарства та екології

Зовнішні стейкхолдери, залучені до розробки освітньої програми:

Прізвище	Науковий ступінь (за наявності), посада та назва організації (за основним місцем роботи)
Ільїн Роман Валерійович	Житомирське обласне управління лісового та мисливського господарства, перший заступник начальника
Зарічний Василь Григорович	ДП «Зарічанське ЛГ», директор
Гриценко Сергій Миколайович	ЖОКАП «Житомироблагроліс», начальник лісового відділу

1. ПРОФІЛЬ ОСВІТНЬОЇ ПРОГРАМИ

1.1 Загальна інформація	
Повна назва закладу вищої освіти	Поліський національний університет
Повна назва структурного підрозділу	Факультет лісового господарства та екології, кафедра лісівництва, лісових культур та таксації лісу
Офіційна назва освітньої програми	Освітньо-професійна програма «Лісове господарство»
Ступінь вищої освіти	Магістр
Галузь знань	20 «Аграрні науки та продовольство»
Спеціальність	205 «Лісове господарство»
Назва кваліфікації	магістр з лісового господарства
Наявність акредитації	Сертифікат про акредитацію ОПП Лісове господарство спеціальності 205 Лісове господарство освітнього ступеня магістра серія НД №0689207 від 07.08.2017 року. Термін дії сертифікату до 01.07.2023 року
Цикл/рівень вищої освіти	8 рівень НРК, другий цикл FQ-EHEA та 7 рівень EQF-LLL
Обсяг освітньої програми, термін навчання, передумови	Обсяг освітньої програми магістра на базі ОС бакалавр, спеціаліст, магістр становить 90 кредитів ЄКТС. Термін навчання: 1 рік 4 місяці.
Термін дії освітньої програми	До наступної акредитації
Мова(и) викладання	Українська
Інтернет-адреса постійного розміщення опису освітньої програми	http://znau.edu.ua/cat-university/ofitsijni-dokumentu?layout=
1.2 Мета освітньої програми	
інтеграція знань, умінь, соціальних та професійних навичок самостійно і колективно вирішувати проблемні завдання при лісовирощуванні та формуванні лісових насаджень, інвентаризації та проектуванні лісгосподарських заходів, використанні лісових ресурсів, лісозаготівлі, управлінні лісгосподарським виробництвом і впровадженні інноваційних технологій у професійну діяльність.	
1.3 Характеристика освітньої програми	
Предметна область освітньої програми	<p>Об'єкти вивчення: закономірності росту та розвитку лісових екосистем, формування насаджень, їх моделювання та прогнозування, використання лісових ресурсів.</p> <p>Цілі навчання: формування у здобувачів вищої освіти здатності розв'язувати складні задачі та проблеми лісового і мисливського господарства, що передбачає проведення досліджень та/або впровадження інновацій та характеризується невизначеністю умов і вимог.</p> <p>Теоретичний зміст предметної області становлять наукові концепції, категорії, принципи, методи лісового і мисливського господарства.</p> <p>Методи, методики та технології: методи</p>

	<p>планування і проведення експериментальних досліджень та обробки їх результатів, методики оцінки росту і продуктивності лісових насаджень, технології вирощування, інвентаризації та використання лісових ресурсів, інформаційні та комп'ютерні технології.</p> <p>Інструменти та обладнання: спеціалізоване лабораторне обладнання, прилади та інструменти (відповідно до вимог освітньої програми), комп'ютерна техніка та програмне забезпечення.</p>
Орієнтація освітньої програми	Освітньо-професійна
Основний фокус освітньої програми	<p>Спеціальна в галузі 20 «Аграрні науки та продовольство», спеціальності 205 «Лісове господарство». Формування та інструментальне забезпечення компетентностей, які необхідні для практичної та дослідницької діяльності у галузі лісового господарства, зокрема щодо проектування та реалізації лісогосподарських заходів із врахування специфіки ведення лісового господарства підприємствами.</p> <p>Ключові слова: ліс, формування, збереження, продуктивність, оцінка, лісозахист, лісова екосистема, мисливство, управління, інвентаризація та моніторинг, інформаційні технології галузі.</p>
Унікальність освітньої програми	
1.4 Придатність випускників до працевлаштування та подальшого навчання	
Придатність до працевлаштування	<p>Наукова, освітня, аналітична, експертна, консультативна, управлінська діяльність у сфері лісового та мисливського господарства.</p> <p>Згідно з чинною редакцією Національного класифікатора України: Класифікатор професій (ДК 003:2010) випускник з професійною кваліфікацією «Магістр лісового господарства» здатний виконувати зазначену в ДК 003-2010 професійну роботу:</p> <p>1221 – Керівники виробничих підрозділів у сільському, лісовому та водному господарствах, у риборозведенні, рибальстві та природно-заповідній справі;</p> <p>1412 – Менеджери (управителі) у лісовому господарстві;</p> <p>2213 – Професіонали в агрономії, водному господарстві, зооінженерії, лісівництві, меліорації та природно-заповідній справі;</p> <p>231 – Викладачі університетів та вищих навчальних закладів;</p> <p>232 – Викладачі середніх навчальних закладів</p>
Академічні права випускників	Продовження навчання для здобуття третього

	(освітньо-наукового) рівня, набуття додаткових компетентностей в системі освіти дорослих
1.5 Викладання, навчання та оцінювання	
Викладання та навчання	<p>Викладання освітніх компонент здійснюється у вигляді таких форм: лекції, практичні, лабораторні заняття, самостійне навчання на основі спеціально розробленого навчально-методичного забезпечення, консультації з науково-педагогічними працівниками, виробнича та науково-дослідна практики, комп'ютерне і практичне тестування, підготовка кваліфікаційної роботи.</p> <p>Навчання є студентоцентрованим із використанням наступних технологій: диференціювання, інтенсифікації та індивідуалізації навчання, технологія програмованого, розвиваючого навчання на основі досліджень, інформаційне електронне навчання в системі Moodle. Застосовується кредитно-трансферна система організації навчання із врахуванням результатів самонавчання (неформальна освіта),.</p>
Оцінювання	<p>Види контролю результатів навчання: поточний, модульний, періодичний, самоконтроль, підсумковий. Поточний контроль включає: тестування, творчі завдання (реферати, науковий аналіз літератури), контрольні роботи, усне опитування. Модульний контроль – це усне опитування або тестування після опрацювання змістовних модулів. Періодичний – написання контрольних робіт або тестування з відповідною періодичністю. Самоконтроль – самостійне тестування студентів в університетській системі дистанційного навчання. Підсумковий контроль проводиться у формі іспиту/заліку (за сумою накопичених при вивченні дисципліни балів) і спрямований на перевірку достатності знань студента з дисципліни.</p> <p>Форми контролю: усне та письмове опитування, тестування, захист творчих робіт, доповіді, залік, екзамен, захист кваліфікаційної роботи.</p> <p>Шкала оцінювання студентів на екзамені чотирибальна: відмінно, добре, задовільно, незадовільно – з можливістю повторного складання або з повторним вивченням дисципліни.</p> <p>Шкала оцінювання студентів на заліку двобальна: зараховано, не зараховано – з можливістю повторного складання або з повторним вивченням дисципліни.</p> <p>У силабусах до всіх дисциплін наведені види і форми контролю знань, критерії оцінювання роботи студента та політика курсу з оцінювання.</p>
1.6 Програмні компетентності	
Інтегральна компетентність	Здатність розв'язувати складні задачі дослідницького та/або інноваційного характеру у сфері лісового і мисливського господарства

Загальні компетентності (ЗК)	<p>ЗК 1. Здатність виявляти, ставити та вирішувати проблеми.</p> <p>ЗК 2. Здатність до пошуку, оброблення та аналізу інформації з різних джерел.</p> <p>ЗК 3. Здатність використовувати інформаційні та комунікаційні технології.</p> <p>ЗК 4. Здатність генерувати нові ідеї (креативність).</p> <p>ЗК 5. Здатність розробляти проекти та управляти ними.</p> <p>ЗК 6. Здатність оцінювати та забезпечувати якість виконуваних робіт.</p> <p>ЗК 7. Здатність працювати в міжнародному контексті.</p>
Спеціальні (фахові) компетентності (СК)	<p>СК 1. Здатність критично осмислювати проблеми лісового господарства й дотичні міждисциплінарні проблеми та приймати ефективні рішення щодо їх вирішення.</p> <p>СК 2. Здатність забезпечувати сталий розвиток лісового господарства.</p> <p>СК 3. Здатність оцінювати регіональні особливості природно-кліматичних умов для організації ефективного лісового господарства, виконання лісами різнопланових функцій та збільшення площ лісів.</p> <p>СК 4. Здатність розробляти та реалізовувати поточні та стратегічні плани розвитку підприємств лісової галузі, беручи до уваги ресурси, ризики, а також економічні, правові та екологічні аспекти.</p> <p>СК 5. Здатність інтегрувати знання та розв'язувати складні задачі лісового господарства у широких або мультидисциплінарних контекстах</p> <p>СК 6. Здатність здійснювати просвітницьку діяльність серед населення для формування в них екологічного мислення, свідомості та відповідальності за стан довкілля.</p>
1.7 Програмні результати навчання (ПРН)	
<p>ПРН 1. Спеціалізовані концептуальні знання, що включають сучасні наукові здобутки у сфері лісового господарства та є основою для оригінального мислення, забезпечення сталого розвитку та проведення досліджень.</p> <p>ПРН 2. Вільно спілкуватись усно і письмово українською та іноземною мовами при обговоренні професійних питань, досліджень та інновацій у сфері лісового господарства.</p> <p>ПРН 3. Приймати ефективні рішення з питань лісового господарства, у тому числі у складних і непередбачуваних умовах; прогнозувати його розвиток; визначати фактори, що впливають на досягнення поставлених цілей; аналізувати і порівнювати альтернативи; оцінювати ризики та імовірні наслідки рішень</p> <p>ПРН 4. Відшуковувати необхідні дані в науковій літературі, базах даних та інших джерелах, аналізувати та оцінювати ці дані;</p> <p>ПРН 5. Здійснювати управління складною діяльністю у сфері лісового господарства та у ширших контекстах, забезпечувати якість, оцінювати ефективність і результативність діяльності</p> <p>ПРН 6. Оцінювати стан лісових фітоценозів, лісові ресурси в конкретних лісорослинних</p>	

умовах, їх потенціал та прогнозувати можливості використання.

РН 7. Розробляти та реалізовувати наукові та прикладні проекти у сфері лісового господарства з урахуванням доступних ресурсів та ризиків, а також економічних, правових та екологічних аспектів.

РН 8. Розробляти та вдосконалювати технологічні і виробничі процеси, впроваджувати сучасні цифрові технології.

РН 9. Визначати критерії ефективності та обирати оптимальну стратегію ведення лісового господарства залежно від зовнішніх та внутрішніх умов;

РН 10. Зрозуміло і недвозначно доносити власні знання, висновки та аргументацію з питань лісового господарства та дотичних проблем до фахівців і нефахівців, зокрема до осіб, які навчаються.

РН 11. Застосовувати сучасні експериментальні та математичні методи, цифрові технології та спеціалізоване програмне забезпечення для розв'язання складних задач лісового та мисливського господарства.

РН 12. Здійснювати дослідження та/або провадити інноваційну діяльність з метою отримання нових знань та створення нових технологій й продуктів лісового та мисливського господарства та в ширших мультидисциплінарних контекстах.

1.8 Академічна мобільність

Національна академічна мобільність	На основі двосторонніх договорів між Поліським національним університетом та закладами вищої освіти України.
Міжнародна академічна мобільність	Академічна мобільність студентів здійснюється на підставі угод про співробітництво між іноземними закладами вищої освіти та університетом за узгодженими та затвердженими в установленому порядку індивідуальними навчальними планами та робочими програмами навчальних дисциплін.

1.9 Обсяг кредитів ECTS, необхідний для здобуття відповідного ступеня вищої освіти (вимоги Стандарту)

Обсяг освітньо-професійної програми становить 90 кредитів ЄКТС;

Мінімум 35% обсягу освітньої програми має бути спрямовано на забезпечення загальних та спеціальних (фахових) компетентностей за спеціальністю, визначених стандартом вищої освіти.

Мінімум 12 кредитів ЄКТС має бути призначено для практики.

Визнаними та перезарахованими можуть бути кредити ЄКТС, отримані за попередньою освітньою програмою підготовки магістра (спеціаліста) за іншою спеціальністю.

Максимальний обсяг кредитів ЄКТС, що може бути перезарахований, не може перевищувати 25 % від загального обсягу освітньої програми.

2. ПЕРЕЛІК КОМПОНЕНТ ОСВІТНЬОЇ ПРОГРАМИ ТА ЇХ ЛОГІЧНА ПОСЛІДОВНІСТЬ

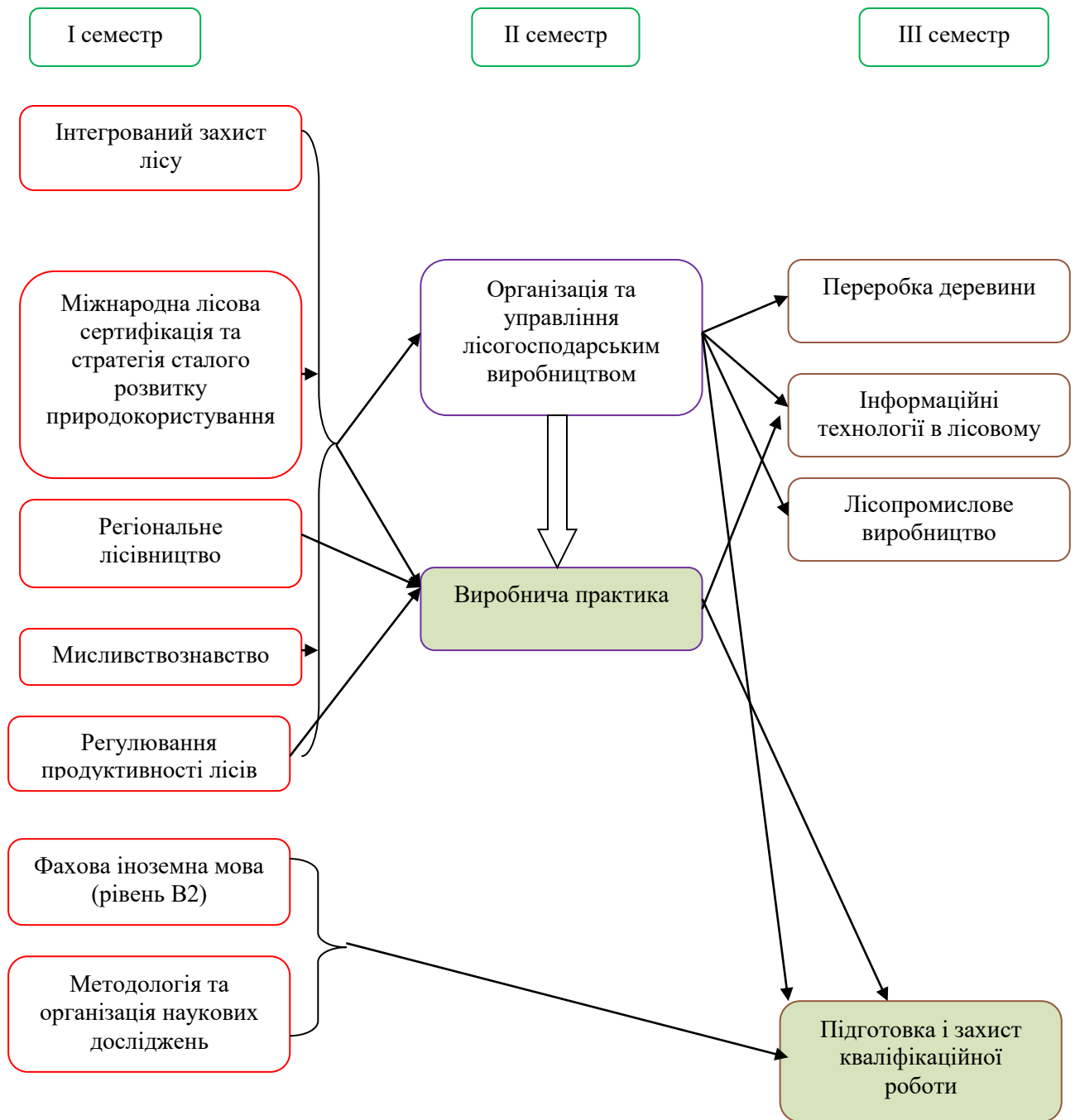
2.1. Перелік компонент освітньої програми

Код компоненти	Компоненти освітньої програми	Кількість кредитів	Форма; підсумкового контролю
1	2	3	4
ОБОВ'ЯЗКОВІ КОМПОНЕНТИ			
Цикл загальної підготовки			
ОК 1	Міжнародна лісова сертифікація та стратегія сталого розвитку природокористування	4,0	Екзамен
ОК 2	Фахова іноземна мова (рівень B2)	4,0	Залік
ОК 3	Методологія та організація наукових досліджень	4,0	Залік
Цикл професійної підготовки			
ОК 4	Інформаційні технології в лісовому господарстві	5,0	Екзамен
ОК 5	Лісопромислове виробництво	5,0	Екзамен
ОК 6	Регулювання продуктивності лісів	6,0	Екзамен
ОК 7	Мисливствознавство	4,0	Екзамен
ОК 8	Регіональне лісівництво	4,0	Екзамен
ОК 9	Організація та управління лісогосподарським виробництвом	6,0	Екзамен
ОК 10	Інтегрований захист лісу	4,0	Залік
ОК 11	Переробка деревини	4,0	Залік
Практична підготовка			
ОК 12	Виробнича практика	12,0	Захист звіту
Атестація			
ОК 13	Підготовка та захист кваліфікаційної роботи	4,0	
Загальний обсяг обов'язкових компонент		66	
ВАРІАТИВНІ КОМПОНЕНТИ			
ВД 1	Вибіркова дисципліна 1	4,0	Залік
ВД 2	Вибіркова дисципліна 2	4,0	Залік
ВД 3	Вибіркова дисципліна 3	4,0	Залік
ВД 4	Вибіркова дисципліна 4	4,0	Залік
ВД 5	Вибіркова дисципліна 5	4,0	Залік
ВД 6	Вибіркова дисципліна 6	4,0	Залік
Загальний обсяг варіативних компонентів:		24	
ЗАГАЛЬНИЙ ОБСЯГ ОСВІТНЬОЇ ПРОГРАМИ:		90	

2.2. Структурно-логічна схема послідовності вивчення компонент освітньо-професійної програми

Код навчальної дисципліни	Назва компоненти	Кількість кредитів ЄКСТ	Загальний обсяг годин	Форма підсумкового контролю
1 семестр				
ОК 10	Інтегрований захист лісу	4,0	120	Екзамен
ОК 1	Міжнародна лісова сертифікація та стратегія сталого розвитку природокористування	4,0	120	Екзамен
ОК 2	Фахова іноземна мова (рівень В2)	4,0	120	Залік
ОК 6	Регулювання продуктивності лісів / курсова робота	6,0	180	Екзамен
ОК 7	Мисливствознавство	4,0	120	Екзамен
ОК 3	Методологія та організація наукових досліджень	4,0	120	Залік
ОК 8	Регіональне лісівництво	4,0	120	Екзамен
Всього		30	900	
2 семестр				
ОК 9	Організація та управління лісгосподарським виробництвом	6,0	180	Екзамен
ВД 1	Вибіркова дисципліна 1	4,0	120	Залік
ВД 2	Вибіркова дисципліна 2	4,0	120	Залік
ВД 3	Вибіркова дисципліна 3	4,0	120	Залік
ОК 12	Виробнича практика	12,0	360	Захист звіту
Всього		30	900	
3 семестр				
ОК 11	Переробка деревини	4,0	120	Екзамен
ОК 4	Інформаційні технології в лісовому господарстві	5,0	150	Екзамен
ОК 5	Лісопромислове виробництво	5,0	150	Екзамен
ВД 4	Вибіркова дисципліна 4	4,0	120	Залік
ВД 5	Вибіркова дисципліна 5	4,0	120	Залік
ВД 6	Вибіркова дисципліна 6	4,0	120	Залік
ОК 13	Підготовка і захист кваліфікаційної роботи	4,0	120	
Всього		30	900	
ЗАГАЛЬНИЙ ОБСЯГ ОСВІТНЬОЇ ПРОГРАМИ:		90	2700	

2.3. Структурно-логічна схема



3. ФОРМИ АТЕСТАЦІЇ ЗДОБУВАЧІВ ВИЩОЇ ОСВІТИ

<p>Форми атестації здобувачів вищої освіти</p>	<p>Атестація випускників освітньо-професійної програми спеціальності 205 «Лісове господарство» проводиться у формі публічного захисту кваліфікаційної магістерської роботи</p>
<p>Вимоги до кваліфікаційної роботи</p>	<p><i>Кваліфікаційна магістерська робота</i> повинна відображати здатність автора виконувати дослідження та/або інновації у галузі лісового господарства.</p> <p>Кваліфікаційна магістерська робота не повинна містити академічного плагіату, фабрикації та фальсифікації.</p> <p>Кваліфікаційна магістерська робота має бути розміщена на сайті закладу вищої освіти або його структурного підрозділу, або у репозитарії закладу вищої освіти.</p>

4. ВИМОГИ ДО НАЯВНОСТІ СИСТЕМИ ВНУТРІШНЬОГО ЗАБЕЗПЕЧЕННЯ ЯКОСТІ ВИЩОЇ ОСВІТИ

<p>Відповідно до Закону України «Про вищу освіту», Положення про організацію освітнього процесу, Положення про внутрішню систему забезпечення якості вищої освіти в Університеті функціонує система забезпечення якості освітньої діяльності та якості вищої освіти</p>	
<p>Принципи та процедури забезпечення якості вищої освіти</p>	<p>Принципи забезпечення якості вищої освіти:</p> <ul style="list-style-type: none"> – відповідність національним та європейським стандартам якості вищої освіти; – автономність Університету, як відповідального за забезпечення якості освітньої діяльності та якості вищої освіти; – системність та процесний підхід до управління якістю освітнього процесу; – комплексність в управлінні процесом контролю якості освітньої діяльності та якості вищої освіти; – системність у здійсненні моніторингових процедур з якості; – безперервність підвищення якості вищої освіти. <p>Процедури забезпечення якості вищої освіти:</p> <ul style="list-style-type: none"> – здійснення моніторингу та періодичного перегляду освітньої програми; – щорічне оцінювання здобувачів вищої освіти, науково-педагогічних і педагогічних працівників та регулярне оприлюднення результатів таких оцінювань на офіційному веб-сайті Університету, на інформаційних стендах та в будь-який інший спосіб;

	<ul style="list-style-type: none"> – забезпечення підвищення кваліфікації педагогічних і науково-педагогічних працівників; – забезпечення наявності необхідних ресурсів для організації освітнього процесу, у тому числі самостійної роботи студентів, за освітньою програмою; – забезпечення наявності інформаційних систем для ефективного управління освітнім процесом; – забезпечення публічності інформації про освітню програму, ступінь вищої освіти та кваліфікацію; – забезпечення дотримання академічної доброчесності працівниками та здобувачами вищої освіти, у тому числі створення і забезпечення функціонування ефективного системи запобігання та виявлення академічного плагіату; – інші процедури та заходи
Моніторинг та періодичний перегляд освітньої програми	Освітня програма має відповідати вимогам стандарту вищої освіти. Періодичний перегляд освітньої програми здійснюється за критеріями, які формуються у результаті зворотного зв'язку із науково-педагогічними працівниками, студентами, випускниками, роботодавцями, а також внаслідок прогнозування розвитку галузі, потреб суспільства
Щорічне оцінювання здобувачів вищої освіти	Система оцінювання здобувачів вищої освіти включає здійснення таких контрольних заходів: вхідного, поточного, модульного (рубіжного), підсумкового та відстроченого контролю
Щорічне оцінювання науково-педагогічних працівників	Оцінювання науково-педагогічних працівників проводиться на підставі ключових показників, визначених з урахуванням їх посадових обов'язків (виконання навчальної, методичної, наукової, організаційної роботи та інших трудових обов'язків)
Підвищення кваліфікації педагогічних і науково-педагогічних працівників	Педагогічні і науково-педагогічні працівники підвищують кваліфікацію та проходять стажування в Україні або за кордоном не рідше одного разу на п'ять років. В Університеті реалізуються власні програми підвищення кваліфікації (семінари, тренінги, вебінари, «круглі столи» тощо). Працівникам, які пройшли стажування або підвищення кваліфікації, видається відповідний документ
Наявність необхідних ресурсів для організації освітнього процесу	Ресурсами для організації освітнього процесу за освітньою програмою є: <ul style="list-style-type: none"> – стандарт вищої освіти; – індивідуальний навчальний план; – робочі програми навчальних дисциплін; – програми навчальної, виробничої та інших видів практик; – інші ресурси (підручники і навчальні посібники;

	інструктивно-методичні матеріали до семінарських, практичних і лабораторних занять; завдання для самостійної роботи тощо). Відповідно до Ліцензійних умов провадження освітньої діяльності дотримуються вимоги до кадрового, матеріально-технічного та інформаційного забезпечення освітньої діяльності
Наявність інформаційних систем для ефективного управління освітнім процесом	Ефективному управлінню освітньою діяльністю сприяють: – Єдина державна електронна база з питань освіти; – пакет «Деканат», який включає модуль «Навчальний план», модуль «Навчальний процес» і модуль «Розклад»; – система дистанційного навчання на платформі Moodle для організації самостійної роботи студентів; – електронний архів; – комп'ютерна мережа, яка складається з 10 точок з доступом до мережі Інтернет; – інші інформаційні системи
Забезпечення публічності інформації про освітню програму, ступінь вищої освіти та кваліфікацію	Публічність інформації про освітню програму, ступінь вищої освіти та кваліфікацію забезпечується шляхом: – оприлюднення інформації на офіційному веб-сайті Університету; – розміщення інформації на інформаційних стендах; – в інший спосіб відповідно до чинного законодавства
Забезпечення дотримання академічної доброчесності	Процедури та заходи забезпечення дотримання академічної доброчесності: – розробка та введення в дію Положення про академічну доброчесність, запобігання та виявлення плагіату в Університеті; – проведення комплексу відповідних профілактичних заходів в Університеті; – здійснення контролю за дотриманням академічної доброчесності працівниками та здобувачами вищої освіти, у тому числі шляхом перевірки на плагіат, із використанням відповідної програми, кваліфікаційних робіт, дисертацій та авторефератів, монографій, підручників і посібників, рукописів статей і тезів доповідей, курсових робіт (проектів) тощо; – у разі виявлення академічного плагіату автори несуть відповідальність відповідно до чинного законодавства

5. МАТРИЦЯ ВІДПОВІДНОСТЕЙ ВИЗНАЧЕНИХ СТАНДАРТОМ КОМПЕТЕНТНОСТЕЙ ДЕСКРИПТОРАМ НРК

- **Інтегральна компетентність спеціальності:** здатність розв'язувати складні задачі дослідницького та/або інноваційного характеру у сфері лісового і мисливського господарства

Класифікація компетентностей (результатів навчання) за НРК	Знання Зн1 Спеціалізовані концептуальні знання, що включають сучасні наукові здобутки у сфері професійної діяльності або галузі знань і є основою для оригінального мислення та проведення досліджень Зн2 Критичне осмислення проблем у галузі та на межі галузей знань	Уміння/Навички Ум1 Спеціалізовані уміння/навички розв'язання проблем, необхідні для проведення досліджень та/або провадження інноваційної діяльності з метою розвитку нових знань та процедур Ум2 Здатність інтегрувати знання та розв'язувати складні задачі у широких або мультидисциплінарних контекстах Ум3 Здатність розв'язувати проблеми у нових або незнайомих середовищах за наявності неповної або обмеженої інформації з урахуванням аспектів соціальної та етичної відповідальності	Комунікація К1 Зрозуміле і недвозначне донесення власних знань, висновків та аргументації до фахівців і нефахівців, зокрема до осіб, які навчаються К2 Використання іноземних мов у професійній діяльності	Відповідальність і автономія АВ1 Управління робочими або навчальними процесами, які є складними, непередбачуваними та потребують нових стратегічних підходів АВ2 Відповідальність за внесок до професійних знань і практики та/або оцінювання результатів діяльності команд та колективів АВ3 Здатність продовжувати навчання з високим ступенем автономії
Загальні компетентності				
ЗК1	Зн1			
ЗК2		Ум1		
ЗК3		Ум1		
ЗК4	Зн2		К1	
ЗК5	Зн1, Зн2	Ум3		АВ1
ЗК6		Ум2		
ЗК7			К2	
Спеціальні (фахові) компетентності				
СК1	Зн2			АВ2
СК2	Зн1	Ум3	К1	АВ1
СК3	Зн1	Ум3		АВ2
СК4	Зн2			АВ1
СК5		Ум2		
СК6	Зн1		К1	

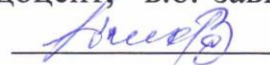
6. МАТРИЦЯ ВІДПОВІДНОСТІ ПРОГРАМНИХ КОМПЕТЕНТНОСТЕЙ КОМПОНЕНТАМ ОСВІТНЬО-ПРОФЕСІЙНОЇ ПРОГРАМИ

Позначки програмних компетентностей та освітніх компонентів	ОК1	ОК2	ОК3	ОК4	ОК5	ОК6	ОК7	ОК8	ОК9	ОК10	ОК11	ОК12	ОК13
ІК	+	+	+	+	+	+	+	+	+	+	+	+	+
ЗК 1	+								+			+	
ЗК 2			+	+	+								+
ЗК 3			+		+								+
ЗК 4								+			+		+
ЗК 5						+	+			+			
ЗК 6								+	+			+	
ЗК 7		+		+							+		
СК 1	+	+	+		+		+	+	+	+		+	+
СК 2		+	+			+		+	+	+			
СК 3					+	+	+	+	+		+	+	+
СК 4	+	+	+	+		+		+	+	+	+	+	+
СК 5	+		+	+	+	+	+		+		+	+	+
СК 6	+	+		+			+			+			

7. МАТРИЦЯ ЗАБЕЗПЕЧЕННЯ ПРОГРАМНИХ РЕЗУЛЬТАТІВ НАВЧАННЯ (РН) ВІДПОВІДНИМ КОМПОНЕНТАМ ОСВІТНЬО-ПРОФЕСІЙНОЇ ПРОГРАМИ

Позначки програмних результатів навчання та освітніх компонентів	ОК1	ОК2	ОК3	ОК4	ОК5	ОК6	ОК7	ОК8	ОК9	ОК10	ОК11	ОК12	ОК13
РН 1	+		+					+	+				+
РН 2		+		+					+				+
РН 3	+			+	+	+		+	+	+	+	+	+
РН 4		+	+	+									+
РН 5	+				+				+		+		
РН 6	+					+	+	+		+		+	
РН 7	+		+		+	+	+	+	+	+	+	+	+
РН 8		+		+	+				+	+	+	+	
РН 9					+			+	+				
РН 10	+						+			+	+	+	+
РН 11			+	+									+
РН 12			+	+								+	+

Гарант освітньої програми, к.с.- г.н., доцент, в.о. завідувача кафедри лісівництва, лісових культур та таксації лісу

 Ю.В. Сірук